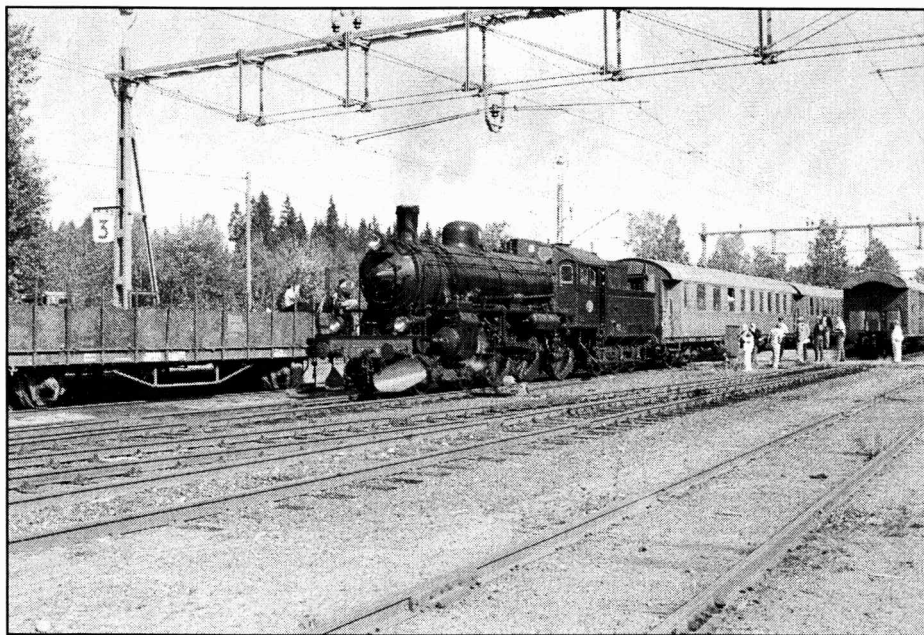


VÄRMLANDSTÅG

1987 - 2012



1992 anordnade Värmlandståg en samling för järnvägsföreningar i
Daglösen, kallad Daglösen 92.
Här ser vi A 95 avgå från Daglösen till Filipstad 1992-08-30.



VÄRMLANDSTÅG

VAGN 2

Värmlandstågs historia i korthet.

Några viktiga årtal:

1977: året då KMJ/Karlstads Modelljärnvägsklubb bildades.

1987: året då Värmlandståg bildades som en sektion inom KMJ/Karlstads Modelljärnvägsklubb med syftet att bedriva chartertrafik på SJ spår.

2005: detta år avvecklades MJ verksamheten och föreningens namn blev kort och gott Värmlandståg.

Bakgrund.

En del av KMJ's medlemmar var även aktiva i "stortågs-verksamheten" i JÅÅJ. Tyvärr uppstod det slitningar inom JÅÅJ vilket resulterade i att ett antal medlemmar lämnade den föreningen efter ett årsmöte. Dessa medlemmar beslöt senare att starta en egen verksamhet för resor med egna lok och vagnar. Denna verksamhet organiserades som en egen sektion inom KMJ. Sektionen bildades i en restaurangvagn i eget tåg på Bergslagsbanan Kil-Ställdalen under vår första Julbordsresa den

19 december 1987. Sektion fick namnet **Värmlandståg.**

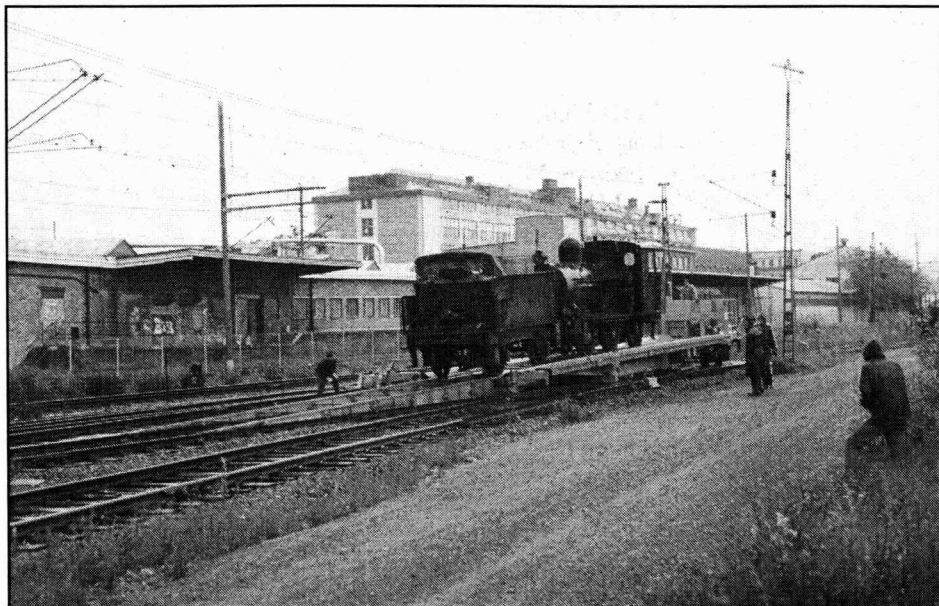
Den nya verksamheten med riktiga tåg kom att efterhand mer och mer tränga undan MJ verksamheten. Flera aktiva övergick alltmer till att ägna sig åt de lok och vagnar som efterhand anskaffades för Värmlandståg. Den redan etablerade traditionen med vårresor och trivselkvällar kom däremot att leva vidare i högönsklig välmåga.

För att genomföra den typ av verksamhet som Värmlandståg bildats för krävdes rullande materiel som fick framföras på SJ spår. De medlemmar som varit aktiva inom JÅÅJ var fullt medvetna om detta och om det arbete som krävs för underhåll av lok och vagnar.

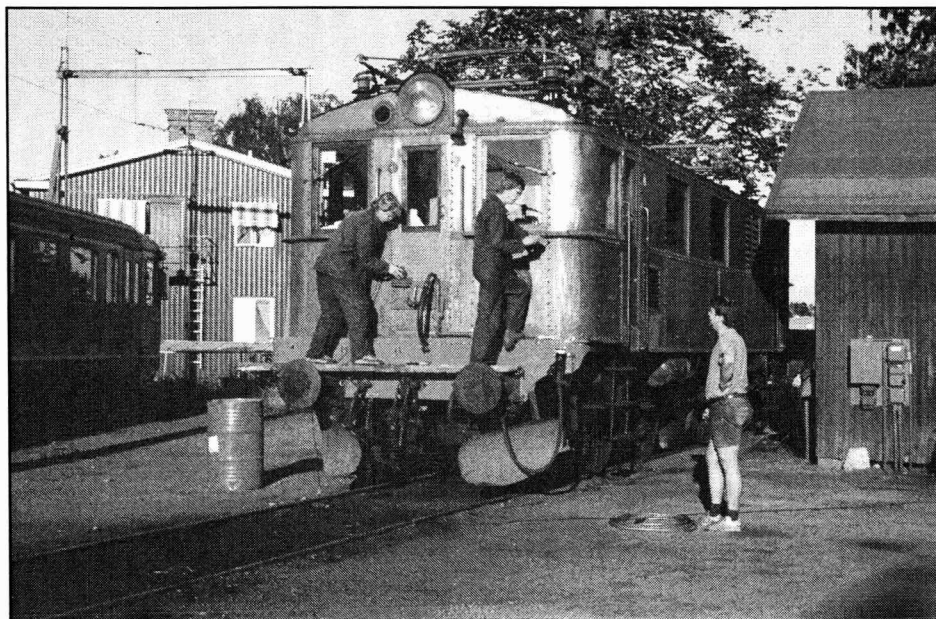
För att klara detta etablerades ett samarbete med föreningen BJs i Göteborg.

Redan våren 1987 anskaffades så Du2 349. Loket, som var i gott skick, kom till Kil 31 maj 1987. Loket bekostades av hela 14 medlemmar som bidrog med tillsammans 37000 kr. Värmlandståg fick även låna Y3 74 och E2 909 samt 3 Bo13 vagnar, en kolvagn, en B8 och en hembyggd caboosse. Denna materiel kunde vi använda för resor detta år. På hösten återlämnades Y3 74 till BJs för vinterförvaring. Vi fick vidare spår, delvis under tak, på bruket i Deje. Den 19 december genomfördes så den resa till Ställdalen under vilken den nya sektionen formellt bildades. Det var f ö även vår första julbordsresa, en annan tradition som kommit att stå sig genom åren. Jo, vi saknade tyvärr trafiktillstånd ett par år, och då fick vi äta vårt julbord med tåget stående på ett spår på Kil station.

VAGN 3



En av Värmlandståg första körningar var att transportera BJ K36 från Åmål till Göteborg. Här ser vi loket lastas av i Göteborg Marieholm 1987-07-18



Du2 349 lokkorg skrapas ren för målning eftersommaren 1988. Vi ser från vänster Fredrik B, Martin F och Dan C. Loket står i Kil vid lokstallet. 1987-08-??.

VAGN 4

Värmlandstågs mål beslutades bli att ha ett eget historiskt tåg för att kunna köra utfärder på SJ spår, sedermera Banverkets spår. Vi skulle ha tillräckligt med fordon för att normalt klara oss utan hjälp av SJ eller andra föreningar, men å andra sidan så få fordon att vi maktade med att underhålla dem. Planerna för materielen var följande:

1. Två ånglok varav ett i reserv. Huvuddelen av resorna bedömdes ske med ånglok.
Y3 74 och E2 909 hade vi till låns från BJs, men inga egna än så länge.
2. Ett ellok, Du2 349 som tjänstelok och dragkraft vid resor som inte kräver ånglok.
3. En lokomotor, Zsh 102, som rent tjänstefordon. Lokomotorn ägs av tre medlemmar och disponeras fritt av Värmlandståg.
En lokomotor till NOJ Z 1 finns i form av byggsats på Åmål Ö.
4. Fyra personvagnar som redan anskaffats. Två AB6, en B8 och WL14. Återstår att skaffa en restaurangvagn och ytterligare en sittvagn.
5. Tjänstevagnar för bl a ge plats för reservdelar och kol till ångloken.

Aktuell fordonslista från start var följande:

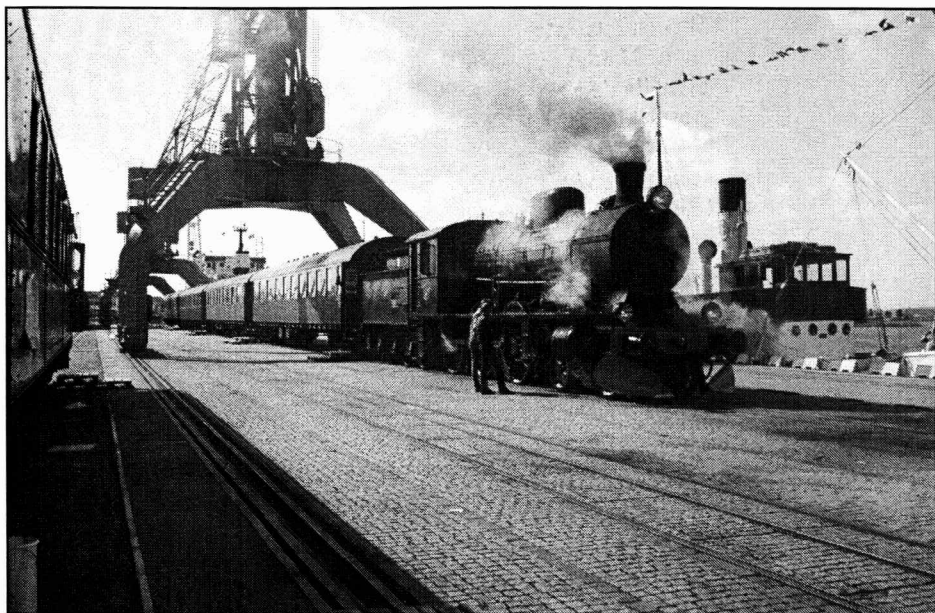
	Inköpt	Tillv	Kommentar
Du2 349	1987	1934	
Zsh 102	1987	1939	
NOJ Z 1 (byggsats)	1987	1928	övertogs av JÅÅJ 1992
GDJ BCo8 102	1987	1936	
SDJ BCo8 103	1987	1936	såld till GM gruppen 1998
GDJ Co8d 219	1987	1937	
Co14 2864	1987	1931	såld till JÅÅJ 2006
Gkklos-u 142 5138-9	1987	1951	
Qgb 945 4225-0	1987	1913?	

Senare inköpta fordon:

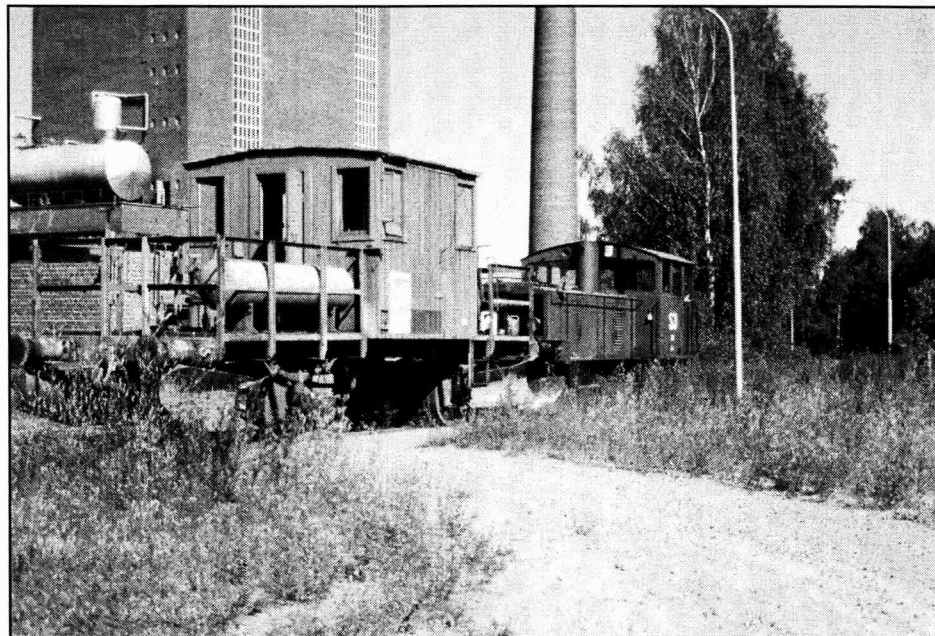
B 1143	1992	1913	som dep. fr Jvm fr 1992
B8 4221	1988	1937	
Bo5b 3294	1988	1940	
Rs3 3083	1988	1935	
FV1 55012	1989	1947	såld till JÅÅJ 1995
FV1 55051	1991	1937	
DFo6 2923	1992	1933	
Co8cs 3134	2000	1936	
Z64 352	1991	1955	såld till JÅÅJ 2004
Z64 354	1991	1955	såld till JÅÅJ 2004
JW50	2000 (gåva)	1951	såld till FSVJ 2012

Vidare har ett antal G- och O-vagnar anskaffats som förrådsvagnar.

VAGN 5



En bild till från hamnjubileet 1988. H3 56 med tåget till Skoghall 1988-07-03.



En bild från tiden i Deje. Zsh 102 med en spårrensare som vi då ägde. Den provades även en vinter med snö på spårren. 1994-07-09.

Föreningen fick 1992 B 1143 i deposition av Jvm och senare fick loket köpas av föreningen. Detta lok hämtades från Falun den 21/4 1992 och togs till Åmål för att ställas i ordning för trafiken. Vid det laget var förhållandet till JÅÅJ på bättringsvägen. Loket kom att göra god nytta åt Värmlandståg, och gick märkt A 95 i ett antal extratåg under åren. Dock drabbades loket av varmgång i ett storlager hösten 1996 och kom att stå avställt i Kristinehamn i nära tre år innan nytt lager hade gjutits och satts på plats. Detta berodde delvis på att det var problem med trafiktillstånd ett par år, så behovet av fungerande ånglok var ringa. Den gamla SJF 691 föreskriften som reglerade veteranåtgstrafiken upphävdes, och föreningarna fick söka egna trafiktillstånd, en omständlig procedur. Till trafiksäsongen 1999 gjordes loket i ordning och det gick i trafik 1999 och 2000 då en läcka i en stortub satte punkt för användandet. Inför en körning för tyska entusiaster våren 2000 fick loket tillbaka sitt SJ nummer, B 1143. Ett tubbyte planerades och påbörjades, men ekonomi och problemen med stallplatserna i Kil, gjorde att arbetet fick vänta och i dagsläget annonserar vi ut loket till försäljning.

Även Du2 349 kom att drabbas av lokskada. Hösten 1991 blev det överslag i en traktionsmotor och loket blev obrukbart. Under många år pågick arbeten med reovering. Två motorer anskaffades från ett skrotbeslutat Da-lok. En motor fick revision på verkstaden i Åmål. Så småningom monterades de båda motorerna och en hel del invändiga arbeten utfördes. Allt i allt var det ett mycket omfattande arbete. Loket provkördes med hyfsat resultat, men det gamla problemet med varmgång i ett löpaxellager fanns kvar. Sommaren 2004 gjordes ett sista försök att få ordning på problemet, och denna gång verkade det som om man lyckats. Loket drog ett utfärdståg till Hällefors utan speciella problem. Men sen blev det nya problem. Loket har stått ute de senaste åren, och när vi skulle använda loket för julbordsresan till Ställdalen 18/12 2004 blev det överslag i kontaktor 14, och loket blev åter obrukbart. Förhoppningsvis kan skadan åtgärdas utan för stora kostnader, men utan inneförvaring blir det svårt behålla loket. Även detta lok kommer att annonseras ut till försäljning.

Värmlandstågs inriktning har inte varit att hålla vagnmaterielen i ett strikt musealt skick. Vi har byggt om och anpassat några av vagnarna så att de passar vår inriktning. Något vi däremot varit noga med är att alla vagnar är av nitad 30-talstyp.

Genomförda större arbeten:

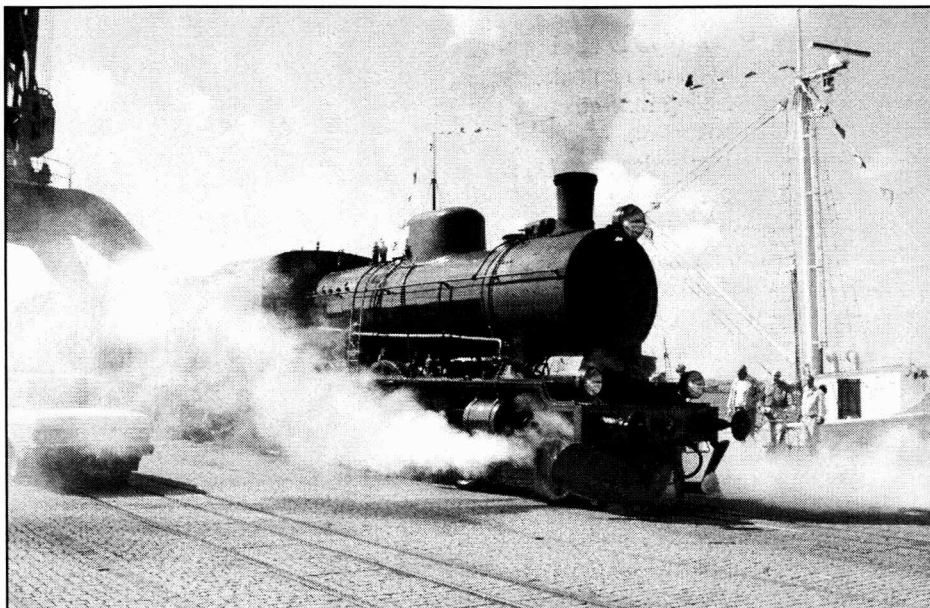
GDJ BCo8 102 ombyggdes 1991 till Ao 102

Rs3 3083 ombyggdes 1993-4 till RCo1 med hela 51 sittplatser.

DFo6 2923 ombyggdes 1995-7 till VT personalvagn

Co8cs 3134 genomgick en stor reovering 2001-5.

GDJ BCo8 102 har byggts om till en kombinerad barvagn och 1:a klass vagn med en tjänstekupé. Vagnen har blivit mycket uppskattad av våra resenärer.



Hamnjubileet 1988. H3 56 avg från hamnen med ett extratåg till Skoghall.
1988-07-03.



B 1143 som vi fick på disposition 1992 gjorde god tjänst åt Värmlandståg ett antal år.
Här ser vi loket i Nässundet med ett tåg från Oxhälja i Filipstad till Kristinehamn.
Loket hade för övrigt nr A 95 fram till 2000. 1994-09-04.

RS3 3084 som när vi fick den hade lång bardisk och en sittavdelning byggdes om helt till ren R-vagn med hela 51 sittplatser. I köket ersattes den gamla elspisen med en modern gasspis och i restaurangdelarna monterades stolar från skrotade R1 vagnar. Ena delen kan göras om till dansgolv om så önskas.

DFo6 2923, vilken vi inköpte från BJs, byggdes om till tjänstevagn med sovutrymmen för 8 personer, sittavdelning, förrådsutrymmen och en verkstadsavdelning där även ett litet tågvärmeaggregat monterats in.

Vårt senaste stora byggprojekt var att renovera Co8cs så att den blev brukbar som kombinerad sitt- och cafévagn.

Allt arbete har utförts av medlemmar utom vissa speciella arbeten. Vi har flera kunniga hantverkare i medlemskåren.

Vidare har vi under årens gång sett till att hjul och boggier varit i bästa skick. Bromsutrustningen har givetvis underhållits ordentligt. Vagnarna har målats utvändigt och korgarna lagats avseende rostskador när sådana upptäckts. Ett problem som kommit på senare tid är att vagnar ibland blivit klottrade. Detta medför en hel del extra arbete och kostnader för att få bort klotret.

Vi har även sålt/avvecklat några fordon. SDJ BCo8 103 köptes av GM gruppen i Norge. Inkomsten behövdes i ett läge då föreningens ekonomi var lite ansträngd. När vi lämnade Deje gick A-tendern 1322 till skrotning. Även sovvagnen Co14 såldes 2006 till JÅÅJ.

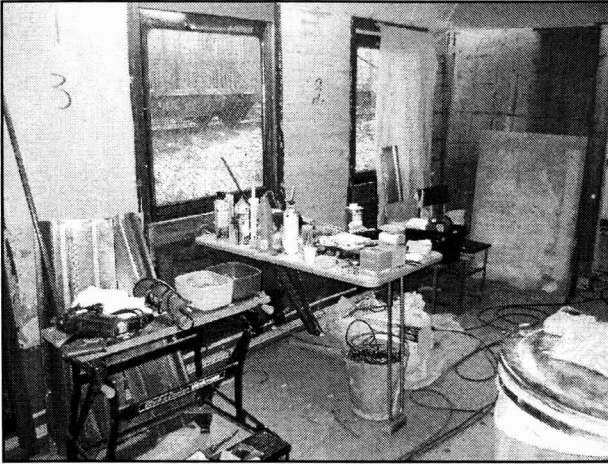
De två Z64 lokomotorer, nr 352 och 354, som vi anskaffat för växling och lättare tåg såldes till JÅÅJ sommaren 2004. Detta berodde på spårbrist beroende på att vi inte klarade den höjda hyran för de två spåren i lokstallet i Kil.

JW50 såldes till FSVJ i Oxelösund våren 2012.

Lokaler/platser som vi använt under åren.

Scan: Här inleddes verksamheten med vagnarbeten. Spåret var inhägnat och det var ju bara bra med tanke på eventuell överkan på materielen. En period var vi inte önskvärda på spåret, men på senare tid har vi kommit tillbaka. Vår strävan nu är att få ett bra nyttjandeavtal på spåret. Vi har även gjort en del underhåll på delar av spåret.

Deje: Hit kom vi 1988. Inom området fanns många spår och även ett magasin med spår under tak. Ägaren var positivt inställd till oss och vår verksamhet, så det var inga problem att komma in på området och att ordna med elanslutning. Hit samlades efterhand både lok och vagnar. Ombyggnad av flera vagnar ägde rum här. All materiel rymdes inte under tak utan fick stå utanför, men lok och vagnar under arbete kunde stå under tak. En nackdel var dock att det var mycket fuktigt under vintrarna.

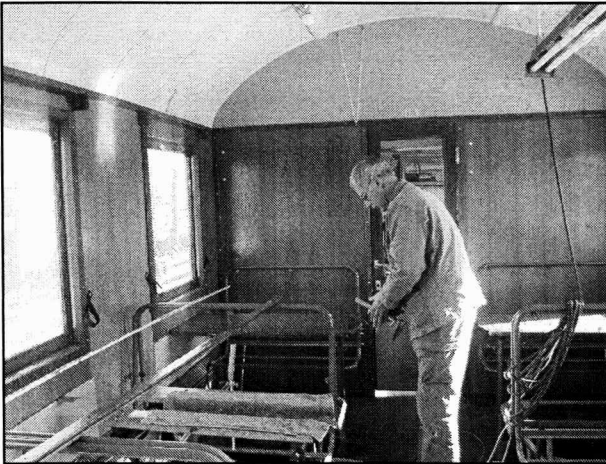


Renoveringen av Co8cs var ett långvarigt projekt.

Dessa tre bilder visar samma del av serveringsavdelningen i tre stadier av arbetet.

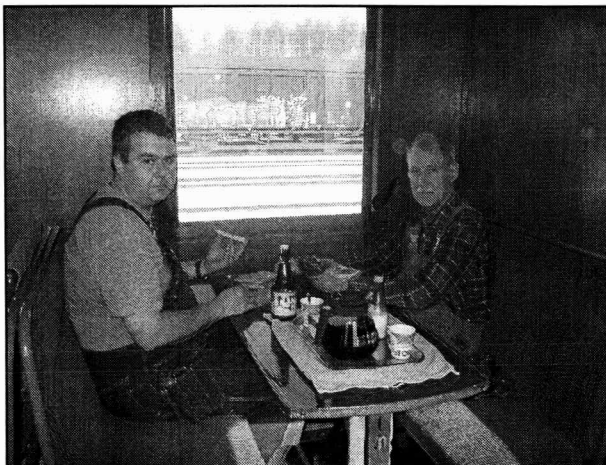
Det är mycket som behövs för renoveringen.

2005-01-29.



Gunnar A i verksamhet.

2005-03-20 kl 10.21



Här ser vi Dan C och Gunnar A ta en välförtjänt kaffepaus på just monterade soffor.

2005-03-20 kl 11.40

Tyvänn kom området att övergå till nya ägare, vilka inte var intresserade av att behålla spåranläggningen. Vi tvingades lämna området, och i samband därmed även avyttra en del rullande materiel, bl a den A-tender som vi fått från Grängesberg. Spåren revs sedan upp och när Banverket ännu senare rustade banan Kil – Ställdalen försvann även spåranslutningen mot området. Det hade tvingat bort oss hur som helst.

Kil: Här nyttjade vi länge spår utanför stallet och hyrde två spår i stall 1 från 1998. Lokstallet blev bas för lokverksamheten. Här stod B 1143 och Du2 349 och renoverades även Z64 352. När hyran chockhöjdes från 12000 till 53000 kr/år fick vi dessvärre lov att lämna stallet hösten 2003.

Kristinehamn: Här kom vi att hyra först två spår i det stora rundstallet, ett för ånglok

B 1143 och ett för att användas för vagnarbeten. En stor fördel är att vi är grannar med TÅGAB, och då några medlemmar även arbetar inom TÅGAB har vi tillgång till diverse maskiner och även en del annan materiel. 1997/8 fick vi lämna ett av spåren.

Kil/Volybyggnad: Här stod vi ett par år efter att vi fått lämna Deje. Inget spår under tak och ibland problem när man skulle lasta ut husmoduler.

Kil/Alekta: Ett spår som avgrenade sig från de till vagnreparationsplatsen. Användes länge för uppställning av förrådsvagnar och Z64 354 efter att den fått motorhaveri. I samband med att vi lämnade lokstallet utrymde vi även detta spår.

Reseverksamheten.

De första åren var det relativt lätt att arrangera resor på BV spår. Regelverket var enkelt och vi hade dessutom gott om behörig personal för resor. I de fall vi inte kunde nyttja ånglok var det också relativt lätt att låna lok för resor.

Hårdare krav på försäkring för resor gjorde att det hösten 1992 blev stopp för resor på BV spår. Det löste sig senare och 1993 körde vi resor igen.

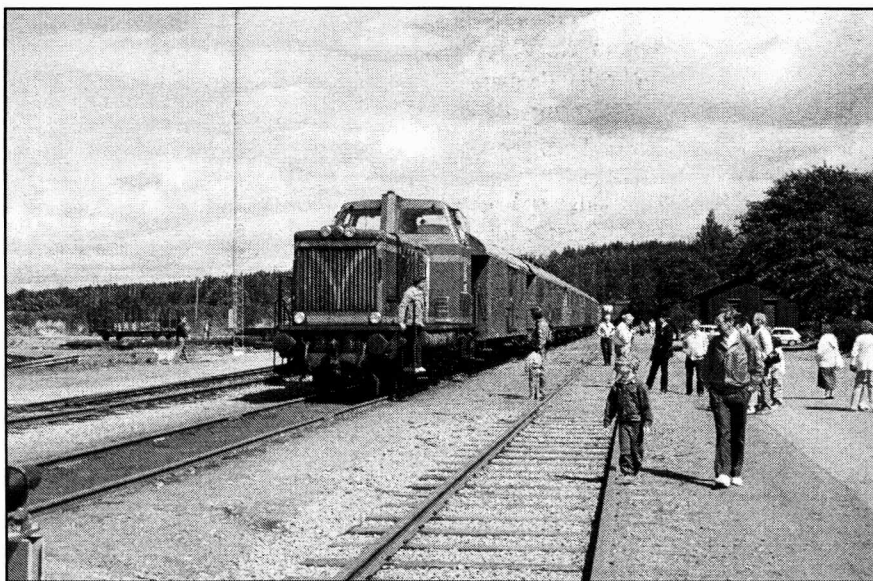
Senare beslutades det att föreningarna skulle ha egna trafikillstånd vilket skapade en del arbete.

VT, JÅÅJ och NBVJ bildade då samarbetsorganisationen VTB för att gemensamt skaffa ett trafikillstånd.

Detta blev klart under 1998 och VTB fortlevde fram till 2005. Redan 2004 sökte vi dock på egen hand trafikillstånd vilket beviljades 2005. Den första resan blev Julbordsresan till Uddevalla i december.

År 2009 beslutade vi att återkalla vårt trafikillstånd eftersom vi inte längre ansåg oss kunna uppfylla villkoren för detta, och tills vidare kör TÅGAB våra resor.

VAGN II TIMMERTÅGET



1990-05-21 körde Värmlandståg en avskedsresa på NBJ Strömtorp - Otterbäcken. Här ser vi tåget efter ankomst till Otterbäcken. Den O-vagn som skymtar till vänster tog vi med på återresan.



Inte bara lok och vagnar behöver ses över. Här pågår förbättringsarbete på spåret ner till Scan. 2003-10-11.

Resor / arrangemang under åren.

Under årens lopp har Värmlandståg genomfört ett stort antal resor / arrangemang med egna och ibland även inlånade vagnar. Några tas upp här nedan:

Våren 1988 genomfördes Värmlandstågs första större researrangemang, en resa Kil – Oslo – Kornsjö – Mellerud – Kil för Järnvägsfrämjandet. Tyvärr fick vi problem med Du2 349. Ett lager i ena löpaxeln gick varmt efter Halden. Vi tog oss till Ed varifrån våra resenärer fick ta chartrad buss till Vargön för att komma hem. Tåget kördes sedan till Kil via Mellerud i låg fart och med ett skrikande lager!

Samma år deltog Värmlandståg i firandet av Karlstad hamn 150 år, ett jättearrangemang med såväl ångtåg som Y1 tåg på hamnspåren och industrispåret till Stena Metall samt dessutom en körning med ångtåg till Skoghall, ett då unikt arrangemang. Det är det största arrangemang som Värmlandståg hittills deltagit i. Personallistan omfattade hela 30 personer. Vid detta tillfälle lånade vi H3 56 från NBVJ i Nora och körde även med BJs Y3 74.

1992 anordnade vi en samling för järnvägsföreningar i Daglösen. Vi fick besök av KJMF, BJs och JÅÅJ och NoJK passerade med sitt norska motorvagnståg. SMOK gjorde ett kort uppehåll på väg upp till Gällivare med sitt rälsbusståg. Vi körde ångtåg till Filipstad, Hällefors och Kristinehamn.

Tre gånger har vi kört resor åt Scoutförbundet, en till Tranås, en till Kristianstad och en till Rinkeby utanför Kristianstad. Det har varit stora arrangemang som krävt mycket arbete och även lån av vagnar från JÅÅJ.

Några år lånade vi ut vagnar till TÅGAB för att köra handbollsspelare till Sundsvall.

Vi har dessutom varit med vid inspelningen av filmen 1939. Vagnar från föreningen användes vid inspelningar i Charlottenberg. Vidare var vi med vid inspelningen av filmen Morsarvet i Åmotfors och filmen Dancer in the Dark, inspelningsplats Fryksdalsbanan.

I samband med det stora firandet i Gävle ställde vi upp med personal och DFo6, RCo1 och Co8cs. Vi tog ansvar för en del av det stora tågghem som ställdes upp på Gävle S bangård. I uppgiften ingick bl. a att tillhandahålla frukost mellan kl. 06 – 09 torsdag – söndag samt att sköta städning av gemensamma utrymmen. På eget initiativ ordnade vi även kvällsmåltider dit intresserade kunde anmäla sig.

På följande sidor finns en sammanställning över genomförda resor. Den är kanske inte helt komplett, men visar i stort vad vi hunnit med sedan starten 1987.

VAGN 13

Ar	Medl antal	Antal resor	Resmål	Datum
1987	35	7	Karlstad - Grängesberg ToR, medl resa gruvans dag	1987-05-23
			Ångtågsresor kring Hamar, Norge	1987-05-29
			Karlstad - Kil - Torsby ToR, Fryksdalsbanans dag	1987-07-09
			Kil - Åmål Göteborg Lärje ToR, loktp BJ K36 Åmål - Lärje	1987-07-19--20
			Kil - Högboda ToR x ggr och Kil - Karlstad ToR y ggr, Kil hela veckan	1987-08-15
			Kongsvinger - Roverud ToR, Grensebanen 125 år	1987-10-02
			Kil - Ställdalen ToR, Julbordsresa och VT sektionens formella bildande	1987-12-19
1988	66	12	Kil - Charlottenber - Oslo S/V -Kornsjö - Mellerud - Kil, resa för Järnvägsfrämjandet	1988-03-19 1988-03-20
			Kil - Charlottenberg - Kongsvinger ToR, Charlottenberg - Kongsvinger	1988-05-07
			ToR flera ggr, Charlottakommitten och NJK	
			Karlstad - Torsby ToR, Bilskrotarnas riksförbund	1988-05-13
			Karlstad - Kil - Molkom ToR, Molkoms marknad	1988-05-14
			Trollhättan - Mellerud, Akveduktens dag	1988-06-19
			Karlstad hamnjubileum	1988-07-01--03
			Kil - Karlstad - Nora ToR, Nora 1988	1988-08-13 1988-08-14
			Kil - Högboda ToR 2 ggr och Kil - Karlstad ToR 2 ggr, Kil hela veckan	1988-08-20
			Karlstad - Skattkärr ToR 2 ggr, samarr S/S Polstjärnan	1988-08-21
			Kil - Göteborg ToR, familjeresa för julhandel	1988-11-26
			Kil - Mellerud - Dals Ed ToR, Julbordsresa	1988-12-10
1989	79	15	Kil - Ställdalen ToR, nyårsresa fam fr Forshaga	1988-12-31-- 1989-01-01
			Karlstad - Oslo S ToR, teaterresa	1989-04-08--09
			Karlstad - Kil - Molkom - Filipstad ToR, Molkoms marknad	1989-05-06
			Kil - Mellerud - Dals Ed ToR, Deje Industry	1989-05-20
			Kil - Torsby, privatresa	1989-05-27
			Kil - Ställdalen ToR, lärare i Forshaga	1989-06-03
			Sunne - V Åmtervik , Volvo AB	1989-06-13
			Kil - Grängesberg ToR, medl resa t Gruvans Dag Ggb	1989-06-17
			Charlottenberg, filminspelning 1939	1989-06-18--21
			Kil - Göteborg ToR, lokbytarresa	1989-07-15--16
			Karlstad - Kil Torsby ToR, Fryksdalsbanans dag	1989-08-06
			Kil - Öxnered - Uddevalla - Strömstad ToR, medl resa	1989-08-11--13
			Kil - Mogården ToR 5 ggr, Kil hela veckan	1989-08-19
			Kil - Göteborg ToR, loktransp t BJs Lysekilsresa	1989-09-09--10
			Kil - Laxå ToR, Julbordsresa	1989-12-16
1990	73	7	Kil - Kristinehamn - Otterbäcken ToR, avskedsresa till Otterbäcken	1990-05-25
			Karlstad - Kil - Molkom - Filipstad ToR, Molkoms marknad	1990-05-26
			Karlstad - Sunne, Neles AB	1990-06-15
			Karlstad - Rottneros, Försv förv skola	1990-06-16
			Karlstad - Rottneros ToR, Projekta	1990-08-25
			Kil - Daglösen ToR, "Gurkresa"	1990-11-10

VAGN 14

Ar	Medl antal	Antal resor	Resmål	Datum
1990			Kil - Laxå - Skövde - Herrljunga - Öxnered - Kil, Julbordsresa	1990-12-01--02
1991	87	8	Karlstad - Rottneros, Projekta Kil - Daglösen ToR, Krister H 30 Kil - Falun, SF, för pensionerade lokmän Värmland Kil - Kristinehamn - Filipstad ToR, Oxhälja Örsholmen - Rottneros, valmet Karlstad m utl gäster Kristinehamn - Kil - Ställdalen - Frövi - Hallsberg - Kil, Urban L 30 Kil - Grängesberg ToR, "Gurkresan" Kil - Oslo ToR, Julbordsresa	1991-05-25 1991-06-01 1991-08-09 1991-09-07 1991-09-20 1991-10-12 1991-11-02 1991-12-14
1992	84	10	Kil - Luleå ToR, 50 års jubileum elektrifiering klar till Boden 1942 - 1992 Inspelning "Morsarvet" i Åmotfors Kil - Sunne ToR, Hotell Selma Lagerlöv Karlstad - Molkom ToR, Projekta Karlstad - Rottneros, resa för servicefolk fr hela världen Karlstad - Gunnarsbyn, Arvika - Gunnarsbyn, invigning av Hagegården. Kil - Sunne, invign TetraPak i Sunne Maarudresan Kil - Kongsvinger Kongsvinger - Oslo S - Charlottenberg - Hallsberg - Örebro Örebro - Ervalla - Nora ToR, Örebro - Hallsberg - Kil - Kongsvinger - Kil "Daglösen 92" arrangemanget Daglösen - Kristinehamn ToR, Daglösen - Filipstad ToR Daglösen - Hällefors ToR m m Kil - Sunne ToR, AMU Center	1992-02-27-- 03-01 1992-03-15--19 1992-05-20 1992-05-21 1992-06-15 1992-06-20 1992-07-11 1992-08-01 1995-08-02 1992-08-03 1992-08-29 1992-08-30 1992-09-04
1993	93	8	Kil - Stockholm ToR, hämtning av F5 326 Skoghall - Rottneros, personalresa Skoghallsverken Karlstad - Molkom ToR, Projecta Kil - Oleby ToR, Dan C 30 Kil - Torsby ToR, Fryksdalsbanans dag Karlstad - Rottneros, Projekta Kil - Nora ToR, medl resa och samarr JAAJ till Nora ToR Göteborg, nerresa via Uddevalla, Julbordsresa	1993-03-12--13 1993-05-05 1993-05-18 1993-07-31 1993-08-07 1993-08-24 1993-09-18--19 1993-12-11
1994	74	8	Molkom - Grängesberg, privatresa Karlstad - Åmål - Svanskog ToR, Jan O 50 och Per K 40 2 resor Kristinehamn - Filipstad ToR, Oxhälja Skoghall - Torsby ToR, personalresa Eka Nobel Kil - Gävle - Söderhamn - Kilafors - Gävle - Kil, Jvm museidagar i Gävle Kil - Torsby ToR, Julbordsresa	1994-02-12 1994-06-11 1994-09-03 1994-09-04 1994-09-09 1994-10-08 1994-10-09 1994-12-10

VAGN 15

Ar	Medl antal	Antal resor	Resmål	Datum
1995	98	10	Kristinehamn - Bofors ToR, Mil hist föreningen	1995-02-10
			Resa på Karlstad hamn o indspår, MPS&Partner	1995-02-21
			Kristinehamn - Filipstad ToR, NoJK	1995-03-26
			Filipstad - Bredsjö ToR, Wasabröd samarr NBVJ	1995-06-03
			Skoghall - Loka ToR, bröllopsresa	1995-06-17--18
			Karlstad - Torsby ToR, Fryksdalsbanans dag	1995-09-09
			ToR Karlstad - Värmlands Bro, best av JÄÄJ	1995-09-20
			Örsholmen - Säffle ToR, Finnsnyttan AB	1995-09-23
			Sunne - Karlstad , Hotell Selma Lagerlöw personal	1995-10-22
			Karlstad - Göteborg ToR, Julbordsresa	1995-12-09
1996	90	8	Kil - Sunne ToR	1996-06-12
			4 resor Karlstad - Torsby ToR, konsttåg	1996-06-29
				1996-07-13
				1996-07-27
				1996-08-10
			Karlstad - Kil - Molkom ToR, Projecta	1996-09-11
			Karlstad - Sunne, Enator	1996-10-11
Karlstad - Oslo S ToR, Julbordsresa	1996-12-14			
1997	86	5	3 resor Karlstad - Arvika ToR, musiktåg	1997-06-28
				1997-07-12
				1997-07-26
			ToR Kil - Lysekil, medlemsresa	1997-08-01--03
Karlstad - Arvika ToR, musiktåg	1997-08-09			
1998	78	2	Kil - Charlottenberg ToR, lev ABo6 t GM gruppen	1998-03-xx
			Kil - Strömtorp - Nora ToR, samarr GM gruppen	1998-09-11--13
1999	71	5	Kil - Arvika - Kil - Hallsberg - Tranås, Scout 1999	1999-07-31
			Tranås - Hallsberg - Kil - Arvika - Kil, Scout 1999	1999-08-08
			V Ämtervik - Karlstad, WM data	1999-08-26
			Kristinehamn - Filipstad ToR, Oxhälja	1999-09-04
			Sunne - Kil - Karlstad, samarr m Freja	1999-10-20
Kil - Ludvika ToR, Julbordsresa	1999-12-12			
2000	78	7	Lysvik - Sunne - Kil, fototåg f tyska entusiaster	2000-05-25
			Vagnhämtarresa till Sveg	2000-07-21--23
			Karlstad - Röttneros ToR, teaterresa	2000-07-29
			Karlstad - Liseberg ToR f TetraPak	2000-08-19
			Skoghall - Röttneros ToR f Akzo Nobel	2000-08-26
			Kil - Daglösen ToR, Göran B 40	2000-09-16
Kil - Grängesberg ToR, Julbordsresa	2000-12-09			
2001	65	6	Kil - Uddevalla - Lysekil ToR, 190 årsresan	2001-06-15--17
			Sunne - Lysvik ToR, Uddeholm Tooling	2001-06-27
			Kil - Hallsberg - Hässleholm - Kristianstad, Scout 2001	2001-07-28
			Kristianstad - Hässleholm - Hallsberg - Kil, Scout 2001	2001-08-05
			Karlstad - Röttneros ToR, Ung i Norden	001-08-07
			Karlstad - Kil - Grythyttan ToR, Svetstekn föreningen	2001-08-25
Kil - Trollhättan ToR, Julbordresa	2001-12-15			
2002	67	2	Kristinehamn - Filipstad ToR, Oxhälja	2002-09-07
			Kil - Charlottenberg ToR, Julbordsresa	2002-12-14

VAGN 16

Ar	Medl antal	Antal resor	Resmål	Datum
2003	80	3	Kil - Alingsås ToR, Handbollsresa	2003-03-28
			Kristinehamn - Filipstad ToR, Oxhälja	2003-03-30
			Kil - Örebro ToR, Julbordsresa	2003-09-06 2003-12-13
2004	x	4	Kil - Karlstad ToR	2004-05-01
			Karlstad - Torsby ToR	2004-08-21
			Kil - Hällefors ToR, skolresa och provkörning Du2 349	2004-10-21
			Kil - Ställdalen ToR, Julbordsresa	2004-12-18
2005	72	2	Karlstad - Rottneros ToR f Konsum Värmland	2005-08-27
			Kil - Uddevalla ToR, Julbordsresa	2005-12-17
2006	95	3	Karlstad - Liseberg ToR f Konsum Värmland	2006-05-20
			Karlstad - Rottneros ToR f Projecta	2006-08-26
			Kil - Falun ToR, Julbordsresa	2006-12-17
2007	95	3	Karlstad - Åmål ToR, Bluesresa	2007-07-07
			Kil - Katrineholm - Hässleholm - Rinkaby, Scout 2007	2007-07-14
			Rinkaby - Hässleholm - katrineholm - Kil, Scout 2007	2007-07-22
			Kil - Norrköping ToR, ner via Mjölby, hem via Katrineholm, Julbordsresa	2007-12-15
2008	87	3	Karlstad - Liseberg ToR f Konsum Värmland	2008-05-31
			Karlstad - Åmål ToR, Bluesresa	2008-07-11
			Kil - Västerås ToR, Julbordsresa	2008-12-13
2009	86	1	Karlstad - Åmål ToR, Bluesresa	2009-07-11
2010	89	3	Karlstad - Grythyttan	2010-08-13
			Karlstad -Kil - Hällefors (- Ställdalen) ToR	2010-11-13
			Kil - Örebro ToR, fram via Ställdalen - Grängesberg , åter via Hallsberg, Julbordsresa	2010-12-11
2011	91	3	Karlstad - Kil - Liseberg ToR, Konsum Värmland	2011-05-14
			Karlstad - Kil - Åmål ToR, Bluesresan	2011-07-09
			Kil - Laxå - Falköping ToR, Julbordsresa	2011-12-17
2012	98	5	Kil - Falun ToR, för Oscar A V	2012-05-12
			Karlstad - Åmål ToR, Blueståget	2012-07-07
			Karlstad - Säffle ToR, teaterresa	2012-10-13
				2012-11-10
				2012-12-15
Minst		149	Kil - Lysekil ToR (hoppas vi), Julbordsresa st resor har det alltså blivit sen starten 987.	

Social verksamhet.

Till sist kan nämnas att vi under årens lopp haft många trivselkvällar hemma hos varandra. Värden har stått för mat och dryck och även underhållning i form av bilder och VSH / DVD filmer. Sen har det ju blivit tågprat i mängder dessutom. Vi har även genomfört vårresor både inom Skandinavien och ner till kontinenten. Inte varje år, men många har det blivit. De 26 Julbordsresorna skall inte heller förglömmas!

”Vi som har roligt nästan jämt” är ett motto för Värmlandståg.

Vi har klarat det bra de första 25 åren, hoppas det håller i sig länge än!